



Etablissement public
du Marais poitevin

La nouvelle organisation des contrats territoriaux milieux aquatiques (CTMA) sur le Marais poitevin

confidentiel

Conseil d'administration du 15 octobre 2013



La nouvelle organisation des CTMA sur le Marais poitevin

Rappel :

Dans le courrier d'instruction ministériel d'octobre 2012, Il est demandé au préfet coordonnateur du Marais poitevin de rechercher une solution globale pour l'entretien de la zone humide et d'expertiser la possibilité de mettre en place un CTMA unique.

En réponse, après expertise de l'AELB et de l'EPMP, il est proposé au Conseil d'administration du 29 avril 2013, en présence de la ministre, une réorganisation des CTMA sur le Marais poitevin avec une architecture à 3 niveaux : un CTMA cadre, 4 CTMA opérationnels et un volet « contrat de marais » dans chaque CTMA.

A l'issue de ce conseil d'administration, l'AELB et l'EPMP ont précisé ce nouveau cadre et effectué diverses consultations, en particulier auprès des 3 conseils généraux, co-financeurs des CTMA.

La nouvelle architecture proposée :

La note jointe détaille le contenu du CTMA cadre : orientations communes à chaque CTMA, actions de suivi et d'évaluation, des études sur toute la zone,...etc.

Elle précise également les actions qui peuvent figurer dans les CTMA opérationnels. Au niveau des découpages des CTMA opérationnels, il est fait une distinction entre :

- Le périmètre de chaque CTMA opérationnel qui s'appuie sur les sous-bassins hydrauliques de la zone humide (zonage utilisé pour les travaux sur les règlements d'eau).
- Les périmètres d'animation qui prennent en compte les zones d'intervention des différents syndicats mixtes et de l'IIBSN permettant de conserver les compétences institutionnelles de chaque structure.

Enfin, la note précise les actions qui peuvent être mise en œuvre au sein de volets « contrats de marais ».

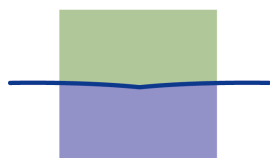
L'avis des 3 Conseils Généraux

Cette proposition a été présentée aux représentants des 3 CG le 4 septembre 2013 à l'occasion d'une réunion d'échanges organisée par l'AELB et l'EPMP.

Cette rencontre a permis de recueillir les positions suivantes :

- Les 3 Conseils généraux valident à l'unanimité l'architecture générale qui est proposée : le CTMA cadre et son contenu, les 4 CTMA opérationnels et leur contenu ainsi que le volet « contrat de marais » et son contenu.
- Un seul point de désaccord entre les 3 CG a porté sur le découpage des 3 CTMA opérationnels sur le secteur vendéen, mais à l'issue d'une nouvelle concertation qui a permis de préciser le rôle des différents intervenants, un accord est finalement intervenu.

Il est donc proposé au Conseil d'administration d'adopter cette proposition d'organisation des CTMA du Marais poitevin.



Etablissement public
du Marais poitevin



Les contrats territoriaux milieux aquatiques (CTMA) sur le Marais poitevin

1. Contexte

Les contrats territoriaux mis en place par l'Agence de l'eau Loire-Bretagne sont des outils majeurs de l'intervention publique sur le Marais poitevin, très appréciés des porteurs de projets, acteurs locaux et des partenaires institutionnels. Ils sont conçus pour satisfaire les objectifs du Sdage et des Sage et participent ainsi au bon état écologique des masses d'eau et à la préservation et l'entretien du marais poitevin.

La préparation des contrats territoriaux milieux aquatiques (CTMA) qui succèdent aux contrats de restauration et d'entretien de la zone humide (CREZH) offre donc une opportunité pour renforcer la cohérence de l'intervention publique sur le Marais poitevin au travers de quelques propositions qui sont détaillées ci-dessous.

Le contenu de cette note, préparée par l'EPMP et l'AELB, correspond à des orientations partagées par les deux établissements publics. Il s'inscrit dans le cadre des réponses apportées aux demandes ministérielles (courrier de la Ministre de l'écologie adressé au Préfet coordonnateur du Marais poitevin le 16 octobre 2012) et précise une première note d'orientation présentée au conseil d'administration de l'EPMP du 29 avril 2013.

2. La recherche d'une meilleure cohérence des politiques publiques sur le Marais poitevin

Cette démarche relative aux CTMA s'inscrit elle-même dans un contexte plus général de renouvellement de nombreux programmes ou dispositifs de financement :

- interventions des collectivités,
- transfert de la fonction d'autorité de gestion (fonds structurels et FEADER) aux présidents des Conseils régionaux,
- ajustement en cours des modalités de programmation de la subvention globale du PITE confiée à l'EPMP,
- nouveau cycle de programmation communautaire (politique de cohésion, PAC),
- le 10ème programme d'interventions de l'agence de l'eau Loire-Bretagne pour la période 2013-2018.

Dans ce contexte, qui offre une opportunité intéressante pour renforcer la cohérence des interventions publiques sur le Marais poitevin, les améliorations pourraient porter sur :

- la définition d'orientations stratégiques et d'objectifs partagés entre les financeurs s'appuyant notamment sur le Sdage, son programme de mesures et les Sage,
- la recherche d'une complémentarité entre les champs d'intervention des différents financeurs,
- l'adéquation entre les types de fonds et les types de projet.

Afin de préciser et mettre en œuvre les principes évoqués ci-dessus, **un comité des financeurs** serait constitué et réuni régulièrement.

3. Une architecture des CTMA à 3 niveaux

Le nouveau cadre de mise en œuvre des CTMA comprendra 3 niveaux complémentaires :

- Un CTMA cadre
- 4 CTMA opérationnels
- Des volets « contrats de Marais » dans chaque CTMA

Cette architecture permet d'assurer une cohérence de mise en œuvre tout en assurant une gestion opérationnelle, la plus fluide possible, au plus près des nombreux acteurs de terrain.

Dans ce schéma, le CTMA cadre sera l'outil de coordination et de mise en cohérence. Il fixera un cadre commun à chaque CTMA opérationnel.

4. Un CTMA cadre

Le CTMA cadre du Marais poitevin, dont l'EPMP sera la structure porteuse, comprendrait à la fois des éléments de gouvernance, des actions transverses aux 4 CTMA opérationnels et quelques grandes règles communes.

Son périmètre correspond à la partie *zone humide* du Marais poitevin, incluse dans chacun des périmètres des 4 CTMA opérationnels (voir cartes des périmètres).

Les signataires du CTMA cadre seront l'EPMP, l'Agence de l'eau, les 4 structures porteuses des CTMA opérationnels et tout maître d'ouvrage d'une action incluse dans le CTMA cadre et participant des orientations générales qui y sont définies. Pourraient s'y ajouter le Syndicat mixte du Parc, les 3 Conseils généraux et les 2 Conseils régionaux concernés.

Un comité de pilotage, composé des structures signataires citées ci-dessus sera constitué afin d'élaborer le contenu du CTMA cadre. Le CTMA cadre donnera lieu à des actions confiées à des maîtres d'ouvrage suivant des modalités à définir.

Le CTMA cadre pourrait comporter 5 éléments principaux :

1. Des **orientations communes**, déclinées géographiquement, qui donneraient lieu à des objectifs repris dans chaque CTMA et à une méthodologie commune de définition et de priorisation des actions.

Ces orientations restent à définir par le comité de pilotage.

Elles se baseraient sur une caractérisation fine du marais à partir d'un état des lieux croisant des données relatives à la géomorphologie (relief, pédologie, salinité), au fonctionnement hydraulique (marais mouillés, marais desséchés) et à l'occupation du sol dominante (prairies, cultures).

La caractérisation proposée par l'EPMP, à discuter, distingue les 6 entités de marais suivantes :

- Marais desséchés : marais desséchés à dominante prairiale, marais desséchés majoritairement cultivés,
- Marais mouillés : marais mouillés de bordure, marais mouillés fluviaux, marais mouillés cultivés,
- Marais estuariens : estuaire du Lay et Baie de l'Aiguillon.

Pour chacune de ces entités de marais, l'objectif poursuivi consiste à réhabiliter et développer les fonctionnalités de la zone humide. Les mesures devront viser au cas par cas, à concilier les enjeux environnementaux et les activités économiques.

2. Un **cadre commun pour le suivi-évaluation**. Le CTMA cadre comporterait des indicateurs annuels permettant de suivre la cohérence des actions menées et l'évaluation de leur impact sur le milieu.
 - Les suivis inscrits dans le CTMA cadre concerneront l'ensemble du territoire Marais Poitevin et feront l'objet d'une méthodologie commune. Le CTMA cadre permettrait ainsi d'offrir à chaque porteur une méthode commune de suivi-évaluation, regroupant des indicateurs de moyens et des indicateurs de résultats.
 - Les résultats des suivis inscrits dans les 4 CTMA, qui ont une dimension plus locale mais qui participent de l'évaluation de l'état des milieux, seront remontés au niveau du CTMA-Cadre

Ainsi, le système d'information sur l'eau et le suivi de la biodiversité mis en place par l'EPMP, complétés par le travail réalisé par le Forum des Marais Atlantiques et le suivi des poissons migrateurs réalisé par le PIMP s'inscrivent dans le CTMA cadre.

Les autres suivis seront réalisés par les porteurs de CTMA opérationnels.

Il sera nécessaire de définir précisément les types de ces suivis (suivi financier, suivi liés aux travaux) ainsi que les modalités de transmission des données au porteur du CTMA cadre.

L'évaluation finale des 4 CTMA pourrait également être mutualisée.

3. L'animation **d'un réseau d'échanges entre les acteurs des CTMA opérationnels**, à l'initiative de l'EPMP : échange d'expériences, échanges techniques, identification de besoins communs, journées d'information,... Ce réseau pourrait regrouper les 4 porteurs de CTMA et également d'autres maîtres d'ouvrage.

4. Le **portage d'études transversales** sur le Marais poitevin.
5. Une **communication commune aux 4 contrats**, menée à l'échelle du territoire du Marais Poitevin et permettant de présenter au grand public des actions menées sur les 4 contrats, de communiquer sur des problématiques concernant l'ensemble du marais Poitevin, de réaliser des supports de présentations (affiches, panneaux) pouvant être utilisés par les 4 porteurs de contrats lors de manifestations diverses. Chaque CTMA conserverait également un volet communication propre à ses actions menées.

5. 4 CTMA opérationnels

Les 4 CTMA opérationnels visent l'atteinte du bon état des masses d'eau associées à ces zones humides et à la préservation du Marais Poitevin. Ils sont pilotés par les structures porteuses qui coordonnent les programmes d'actions définis par l'ensemble des maîtres d'ouvrage locaux.

La redéfinition des périmètres des contrats territoriaux : Il apparaît indispensable de supprimer les zones de recoupement actuelles entre les contrats et de calquer le périmètre des CTMA sur les quatre grands bassins hydrographiques du Marais poitevin, retenus pour travailler sur la gestion des niveaux d'eau. Ces périmètres ont été adoptés initialement par la Commission consultative sur les niveaux d'eau tenue le 12 décembre 2011 pour l'organisation des travaux sur les niveaux d'eau dans le Marais poitevin. Ils ont ensuite été validés par la conférence des CLE qui s'est tenue le 22 décembre 2012, pour la mise en œuvre des règlements d'eau.

Ce redécoupage des périmètres des CTMA offre ainsi une meilleure cohérence entre les actions de restauration et d'entretien de la zone humide et la gestion des niveaux d'eau. Ces périmètres concernent les structures porteuses des 4 CTMA.

Par ailleurs, il convient de distinguer au sein des périmètres de CTMA décrits ci-dessus, **les périmètres de l'animation locale**. En effet au sein d'un même CTMA plusieurs structures animatrices peuvent intervenir et apporter un appui aux maîtres d'ouvrage dans la continuité de l'organisation qui prévaut depuis plusieurs années sur le Marais. Ainsi, les différents syndicats mixtes se voient intervenir dans les mêmes conditions auprès des Associations syndicales avec lesquels ils ont développé des relations qu'il ne serait pas opportun de modifier.

Le rôle respectif des structures porteuses et des structures animatrices est détaillé en annexe 2.

Afin de répondre aux exigences de la Directive cadre sur l'eau, le périmètre des CTMA doit également intégrer, dans toute la mesure du possible, les masses d'eau superficielles attachées au marais et situées en amont de celui-ci. Aussi, les nouveaux périmètres des CTMA vont-ils intégrer dans la mesure du possible les parties amont des bassins.

On trouvera en annexe les cartes qui visualisent ces différents périmètres.

Contenu des programmes d'action : les programmes d'action portés par les CTMA pourraient comprendre les types d'action suivants :

- Restauration et entretien des milieux aquatiques,
- Restauration de la continuité écologique,
- Acquisition de zones humides et gestion, veille et animation foncière, acquisitions foncières et échanges fonciers
- MAE (remises en prairies, aménagements pastoraux, ... en fonction des orientations de la future PAC)
- Animation et communication,
- Aménagements spécifiques contribuant à limiter les transferts au milieu (bandes enherbées au-delà des exigences BCAE, bassins tampon,...)
- Etudes relatives à la gestion des milieux aquatiques,
- Etc...

6. Un volet « contrat de marais » dans chaque CTMA

Les contrats de marais comportent un volet « protocole de gestion de l'eau » ainsi qu'un programme d'accompagnement technique et financier. La signature d'un contrat de marais donnerait lieu au financement d'actions spécifiques au sein des CTMA.

Dans cet objectif, une enveloppe financière « contrat de marais » sera identifiée dans chaque CTMA afin de faciliter le démarrage des premières actions induites par les contrats de marais.

Il s'agit d'apporter un soutien financier aux actions spécifiques générées par les contrats de marais, sans remettre en cause l'accès des maîtres d'ouvrage aux actions « classiques » des CTMA dans la mesure où les actions des contrats de marais répondent bien aux objectifs fixés dans les CTMA.

La liste complète des actions liées aux contrats de marais pourrait être la suivante, étant entendu que seulement un certain nombre d'entre elles seront pertinentes et finançables en fonction des secteurs de marais, des enjeux associés et de leur pertinence vis-à-vis des objectifs :

- Equipement de petits ouvrages permettant de faciliter la gestion des niveaux d'eau et de limiter les marnages : double ventelle,... sous réserve de mise en place d'une convention de gestion des manœuvres de l'ouvrage.
- Travaux pour reconnexion hydraulique : curage de certains réseaux tertiaires, pour alimenter des secteurs de baisse par exemple,...
- Echelles limnimétriques et outils de mesures automatisés (limnigraphes, débitmètres,...)
- Rénovation d'ouvrages jugés peu fonctionnels et permettant de garder de l'eau sur certains compartiments hydrauliques,
- Adoucissement de berges afin de diminuer la pente de la berge,
- Actions pour une gestion plus fine et coordonnée des niveaux d'eau par les éclusiers (organisations collectives, formations,...),
- Echanges fonciers et autres interventions foncières,

- Aménagements spécifiques contribuant à limiter les transferts au milieu (Implantation de bandes enherbées au-delà des exigences BCAE, aires de lagunage collectives pour les eaux de drainage,...)
- Etc,...

Parmi les actions listées ci-dessus seules celles éligibles aux modalités d'interventions du 10ème programme de l'agence pourront bénéficier d'une aide de cette dernière, dans le cadre des CTMA.

7. Des leviers d'action pour promouvoir les règlements d'eau

L'attribution d'aides financières aux ouvrages structurants de la zone humide sera conditionnée à la mise en place des règlements d'eau puisque L'Agence de l'eau Loire-Bretagne conditionne classiquement le versement du solde de ses aides liées aux travaux sur ouvrages hydrauliques à l'existence d'un règlement d'eau (ou d'un plan de gestion concerté).

Annexe 1 : Identification détaillée du périmètre des 4 CTMA opérationnels :

Bassin du Lay :

- Partie marais : le périmètre du CTMA Lay aval reste inchangé, portage par le Syndicat mixte du Marais poitevin bassin du Lay.
- Partie amont du marais : le CTMA Petit Lay, Lay médian et Smagne, porté par le Synerval (Syndicat mixte pour l'entretien et la restauration des cours d'eau du bassin-versant amont du Lay) et le CTMA Yon aval, porté par la Roche sur Yon Agglomération font l'objet de contrats à part entière.

Bassin de la Vendée :

- Partie marais : CTMA porté par le syndicat mixte VSA. Il serait calqué sur le périmètre du CREZH actuel avec en plus les syndicats de marais charentais situés au nord de la Sèvre et en moins le secteur des Autises. Sur le territoire des associations syndicales de marais adhérentes au SYHNA, l'animation pourrait être assurée par le SYHNA.
- Partie amont : une étude va être menée sur le tronçon de la Vendée, jusqu' à l'aval du barrage de Mervent et qui constituera en fait le volet « cours d'eau » du CTMA bassin de la Vendée porté par le syndicat mixte VSA. Par ailleurs, un CTMA est en cours sur la Longèves.

Bassin de la Sèvre :

- Partie marais : CTMA calqué sur le périmètre du CREZH actuel, porté par l'IIBSN. Certains syndicats de marais déléguant leur maîtrise d'ouvrage au syndicat mixte VSA, ce dernier serait signataire du CTMA de la Sèvre. Le bassin des Autizes partie marais serait intégré au CTMA bassin de la Sèvre mais l'animation sur le territoire des AS de marais adhérentes au syndicat mixte VSA pourrait être assurée par le syndicat mixte VSA.
- Partie amont : Un futur programme d'actions porté par la Ville de Niort, pourrait être intégré au CTMA du bassin de la Sèvre. En amont de Niort, un CTMA est en cours sur la Sèvre amont et deux contrats territoriaux sur des bassins versants d'alimentation en eau potable, et resteront en dehors des CTMAZH.
Par ailleurs, en ce qui concerne la partie cours d'eau du bassin des Autizes, , une étude est actuellement menée par le syndicat mixte VSA sur l'Autize partie médiane et un contrat est en cours sur l'amont de l'Autize et l'Egray en Deux Sèvres porté par le SIAH Autize Egray. Toute la partie cours d'eau du bassin versant des Autizes fera l'objet d'un seul contrat territorial milieux aquatiques spécifique avec deux maitres d'ouvrages et un comité de pilotage commun réunissant les deux maitres d'ouvrage.

Bassin du Curé :

- Partie marais : CTMA porté par le SYHNA. Il serait calqué sur le périmètre du CREZH actuel, moins les syndicats de marais charentais situés au nord de la Sèvre
- Partie amont : un futur contrat sur le Curé et le Virson est envisagé, il constituerait le volet « cours d'eau » du CTMA bassin du Curé porté par le SYHNA.

Annexe 2 : Rôles respectifs des structures porteuses et des structures animatrices au sein des CTMA opérationnels.

1- Le rôle de la « structure porteuse »

- Assurer l'organisation des réunions du comité de pilotage composé des financeurs, et de tous les maîtres d'ouvrage (syndicats de marais, SMVSA, IIBSN, fédération pêche, chambre d'agriculture, parc...) : réservation de salle, envoi des invitations, rédaction des comptes-rendus.
- Assurer la coordination et le secrétariat de ce comité de pilotage qui se réunit une fois (au moins) par an.
- Réaliser la consolidation et synthèse des données annuelles pour le comité de pilotage : synthèse faite par collecte des données issues de l'animation et des maîtres d'ouvrage sur les travaux réalisés et ceux à venir (secteur de curage, d'élagage...). Ces données sont collectées afin d'avoir une vision globale du contrat pour l'Agence de l'Eau, l'EPMP et le Conseil Général financeur.
- Le cas échéant, en lien avec le CTMA cadre, porter le marché de réalisation du bilan de fin de contrat par l'intermédiaire d'un bureau d'études.

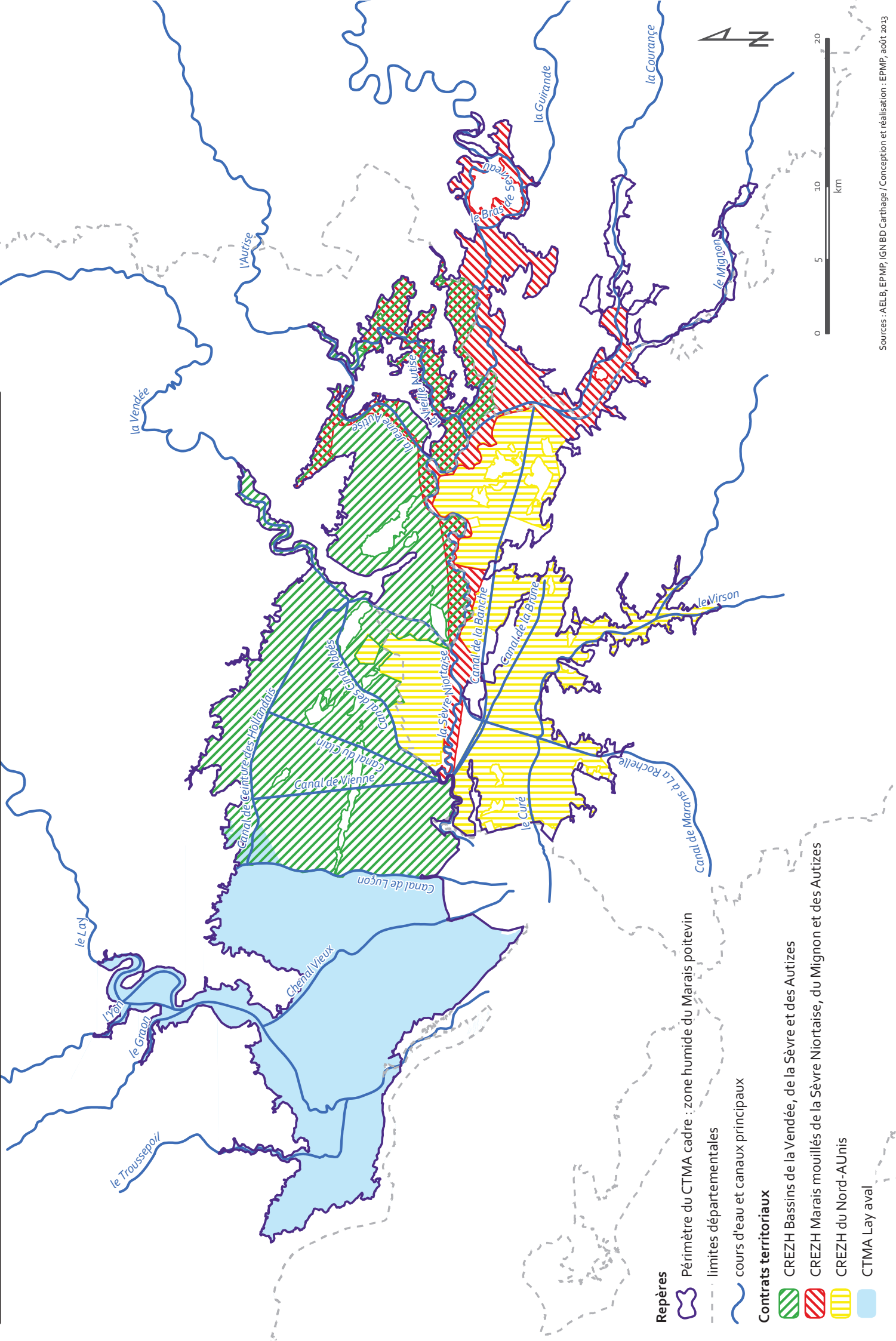
Pour le CTMA du bassin de la Sèvre, ce rôle sera assuré par l'IIBSN.

2- Le rôle des « structures animatrices »

- La programmation des travaux dans le cadre de leur propre maîtrise d'ouvrage,
- L'organisation et l'animation de réunions avec les syndicats de marais, avec les maires du territoire, pour la programmation des travaux les concernant,
- L'accompagnement des syndicats de marais, en lien avec l'EPMP, pour l'intégration dans les CTMA des actions de mise en œuvre des contrats de marais,
 - o Le montage des dossiers de subvention avec les maîtres d'ouvrage locaux,
 - o Le portage de la DIG correspondante avec l'organisation de l'enquête publique,
 - o Les consultations et le suivi des travaux sur ces réseaux et ouvrages.

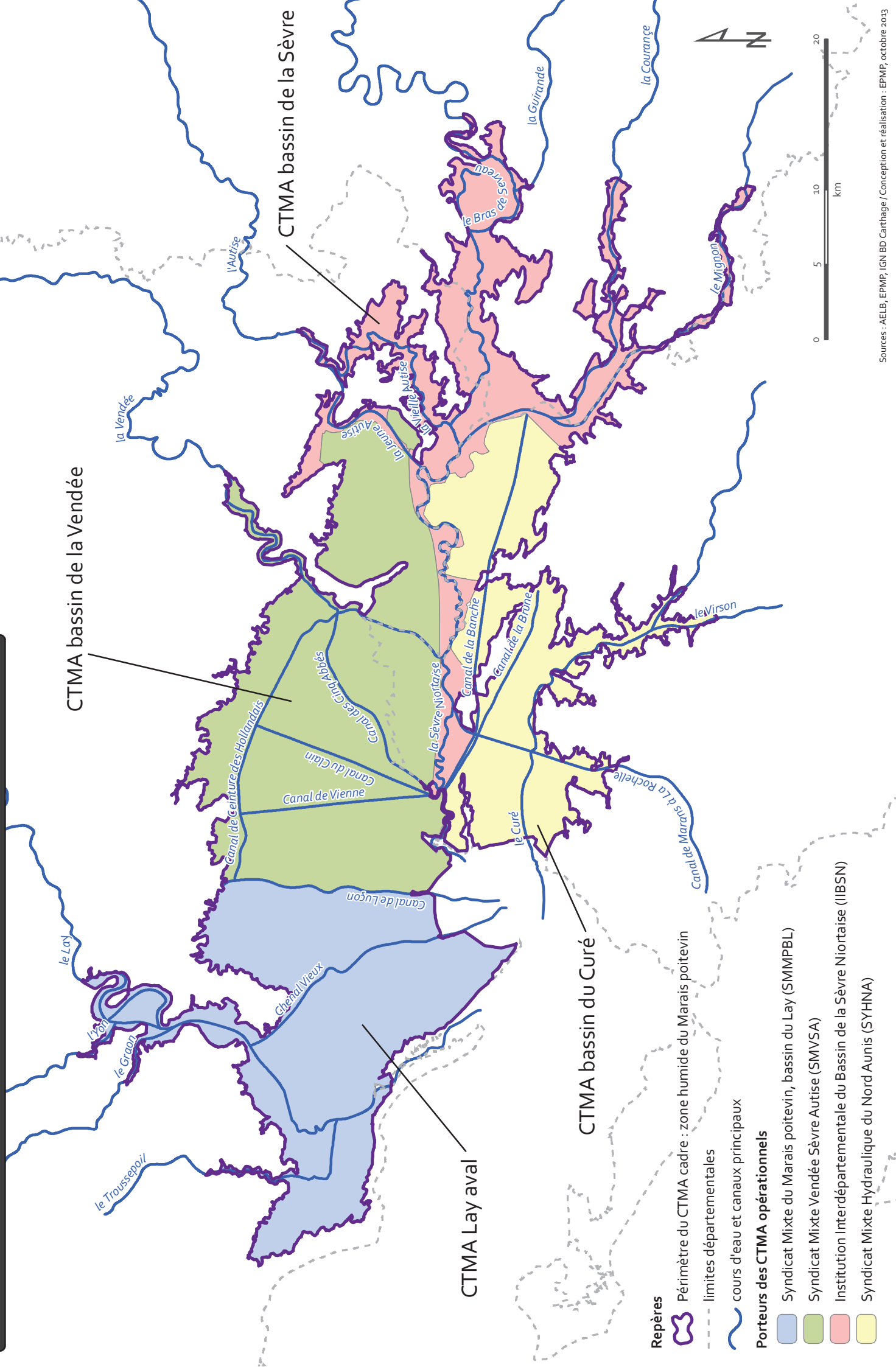
Pour le CTMA du bassin de la Sèvre, il y aura une double animation : d'un côté le SMVSA sur l'ensemble des marais, et d'un autre côté l'IIBSN pour le DPF de la Sèvre et son réseau primaire ainsi que le secteur des marais mouillés situés entre la Sèvre et le Contrebooth de Vix.

Périmètres actuels des CREZH et du CTMA du Lay sur la zone humide du Marais poitevin

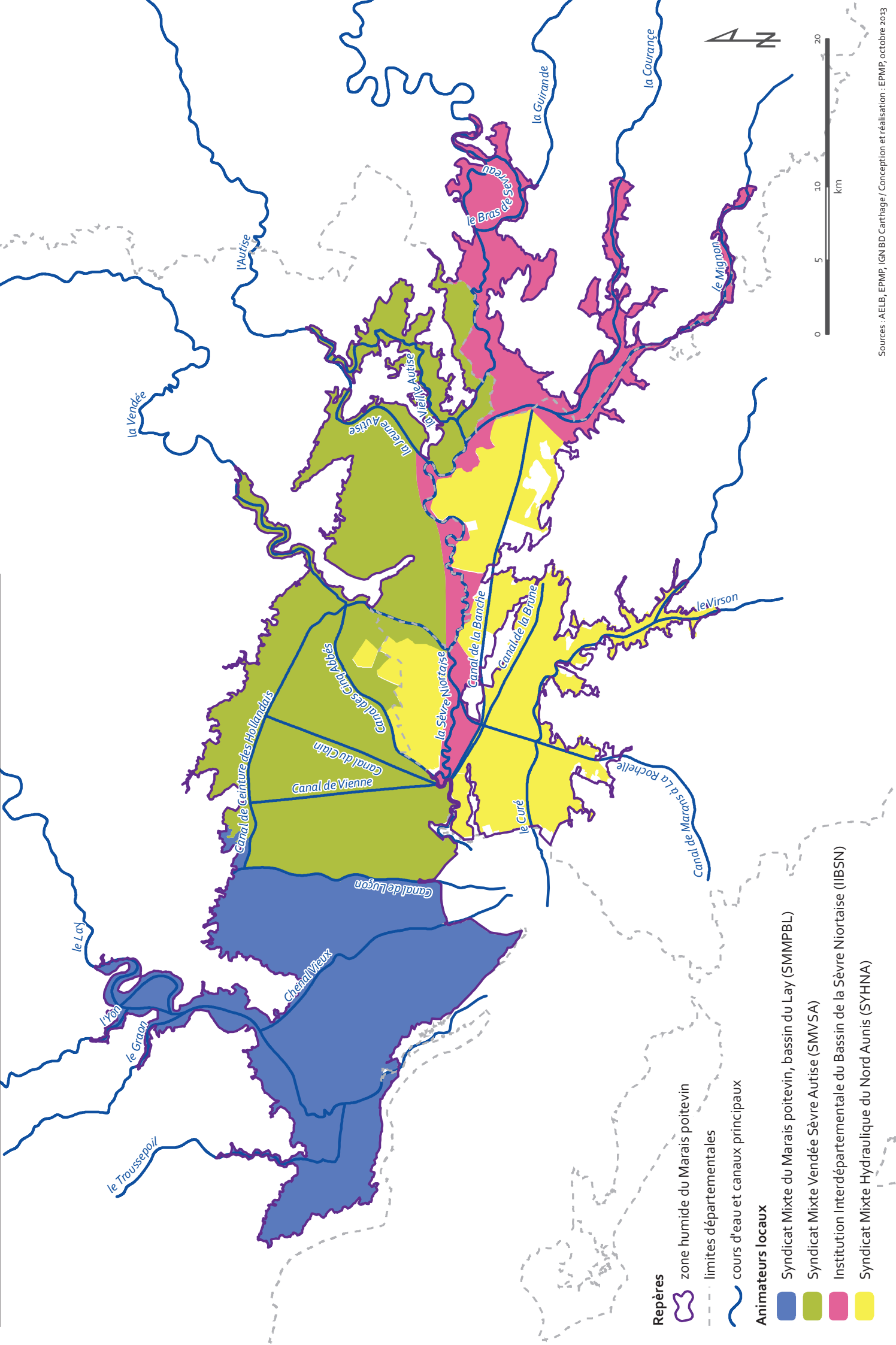


Périmètre des futurs CTMA sur la zone humide du Marais poitevin

Le CTMA cadre et les 4 CTMA opérationnels

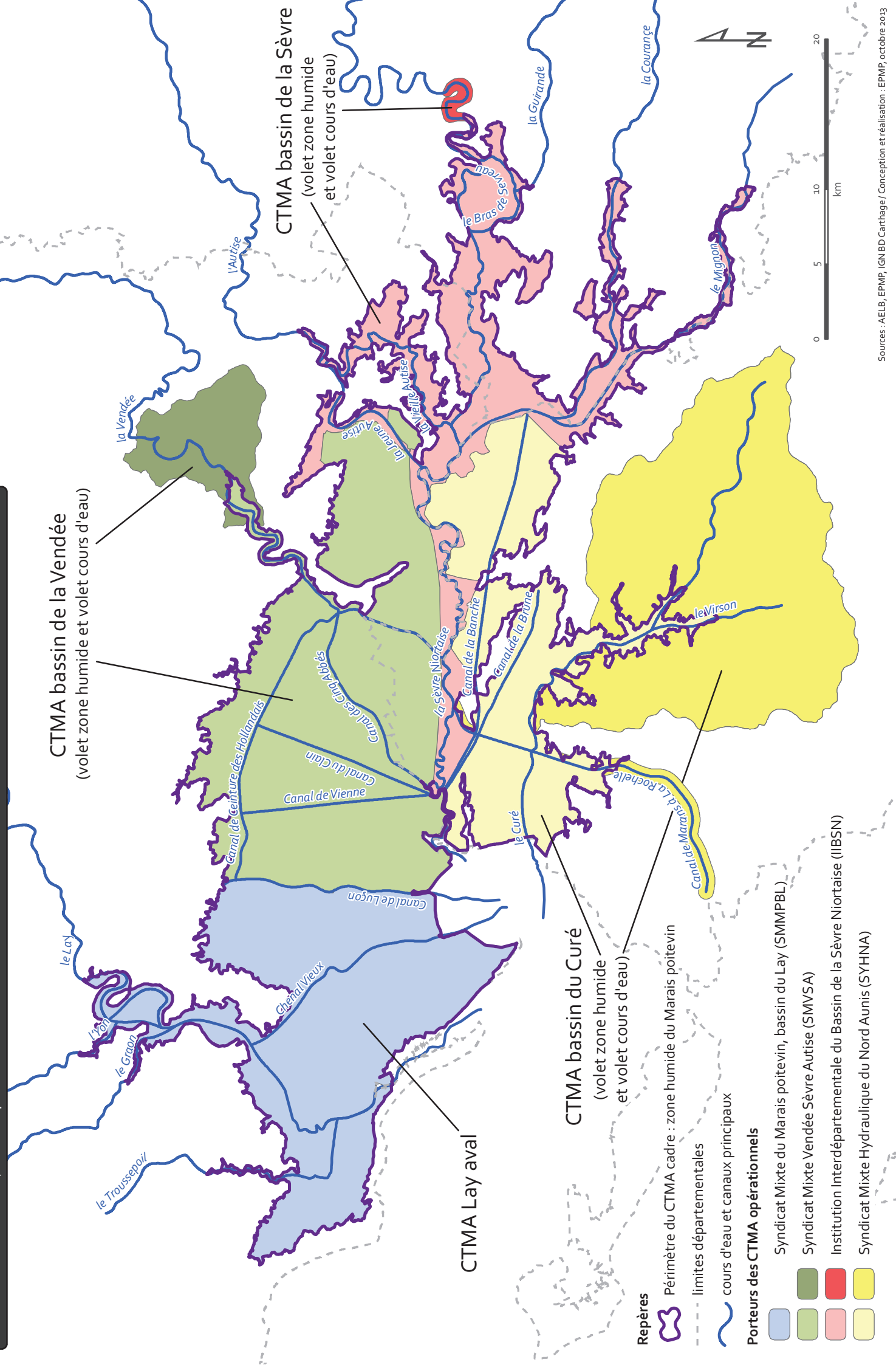


Périmètre de l'animation des 4 CTMA opérationnels du Marais poitevin



Périmètre des futurs CTMA du Marais poitevin (zone humide et bassins amonts)

Le CTMA cadre et les 4 CTMA opérationnels



CTMA bassin de la Vendée
(volet zone humide et volet cours d'eau)

CTMA bassin de la Sèvre
(volet zone humide
et volet cours d'eau)

CTMA Lay aval

CTMA bassin du Curé
(volet zone humide
et volet cours d'eau)

Repères

Périmètre du CTMA cadre : zone humide du Marais poitevin

limites départementales

cours d'eau et canaux principaux

Porteurs des CTMA opérationnels

Syndicat Mixte du Marais poitevin, bassin du Lay (SMMPBL)

Syndicat Mixte Vendée Sèvre Aulise (SMVSA)

Institution Interdépartementale du Bassin de la Sèvre Niortaise (IIBSN)

Syndicat Mixte Hydraulique du Nord Aunis (SYHNA)